

Trousse éducative du REM

Pleins feux sur l'œuvre
de Chih-Chien Wang

Prénom : _____

Âge : _____

Date : _____

Heure d'arrivée dans le REM : _____

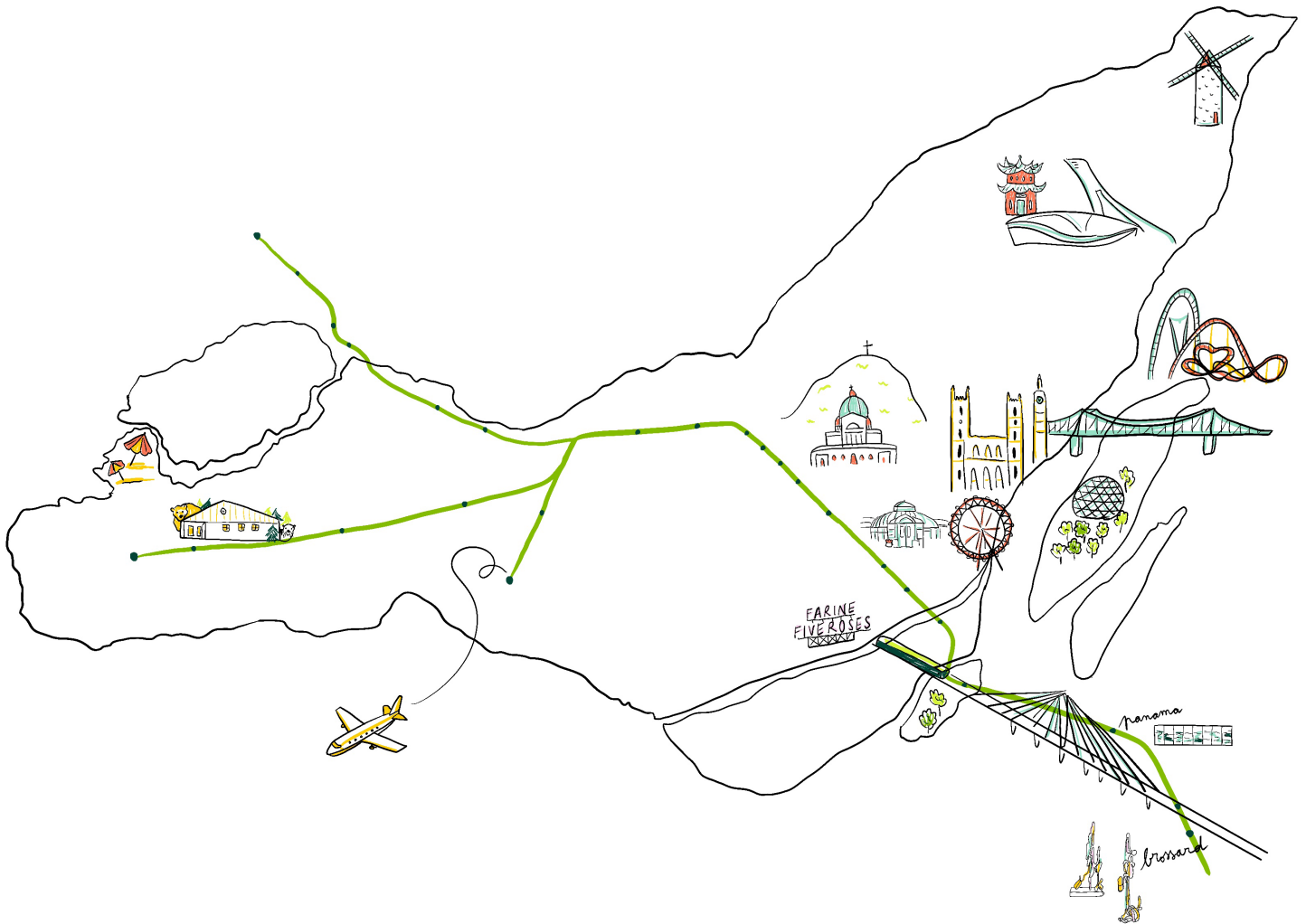
Heure de départ : _____

Météo du jour : _____

Passagers qui t'accompagnent : _____

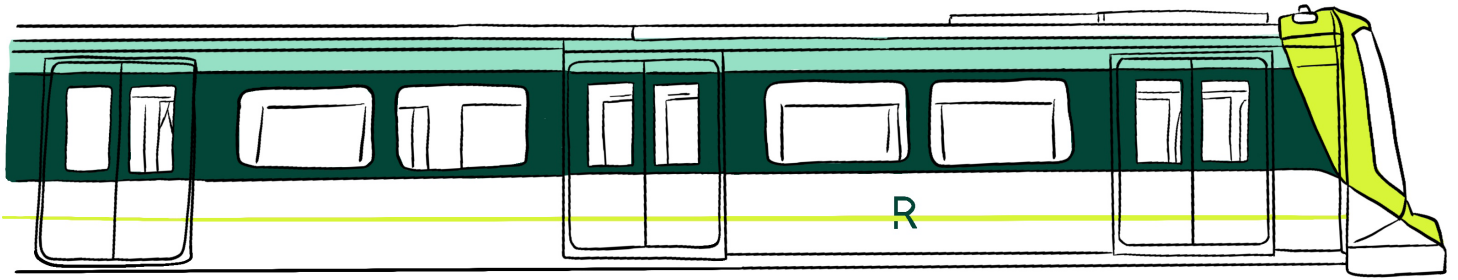
Dans ce livret, tu trouveras :

- le plan du REM,
- l'histoire de l'œuvre,
- les jeux à faire pendant ton expédition.



Salut!

Bienvenue dans le **Réseau express métropolitain (REM)**!
C'est un métro léger automatisé composé de 26 stations
accessibles universellement dans le Grand Montréal.
Cinq stations du REM, de Brossard à la Gare Centrale,
sont en service depuis juillet 2023.



As-tu déjà pris le REM?

Oui Non

Si oui, comment es-tu arrivé jusqu'au REM?

As-tu marché?

Es-tu venu en vélo?

En voiture?

En métro?

En bus?

Peut-être au moyen de plusieurs modes de transport!

Entoure ou dessine comment tu es arrivé.

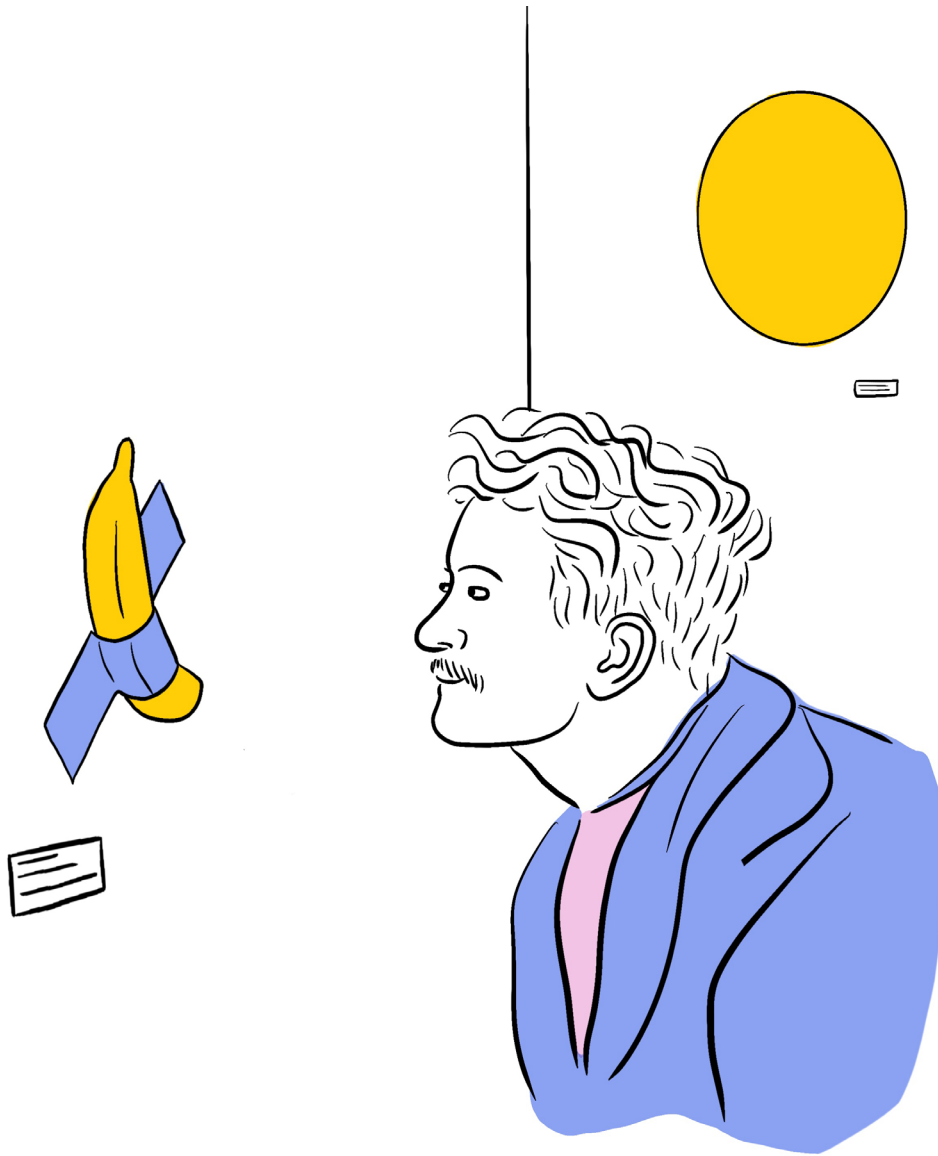


Nous allons découvrir le parcours d'œuvres du REM « UNIR ».

Des artistes contemporains ont participé à un concours pour réaliser des œuvres destinées à être exposées dans quelques stations du REM. Ces œuvres sont appelées « art public ».

C'est quoi un artiste contemporain?

C'est une personne qui porte un regard sur son époque, son environnement et le propose aux autres sous une forme plastique afin d'éveiller, de questionner et de modifier le regard du public. Il exprime une idée, des sentiments, à travers l'utilisation de matériaux. Cela peut être une œuvre réaliste ou abstraite, et même parfois une expérience en soi!

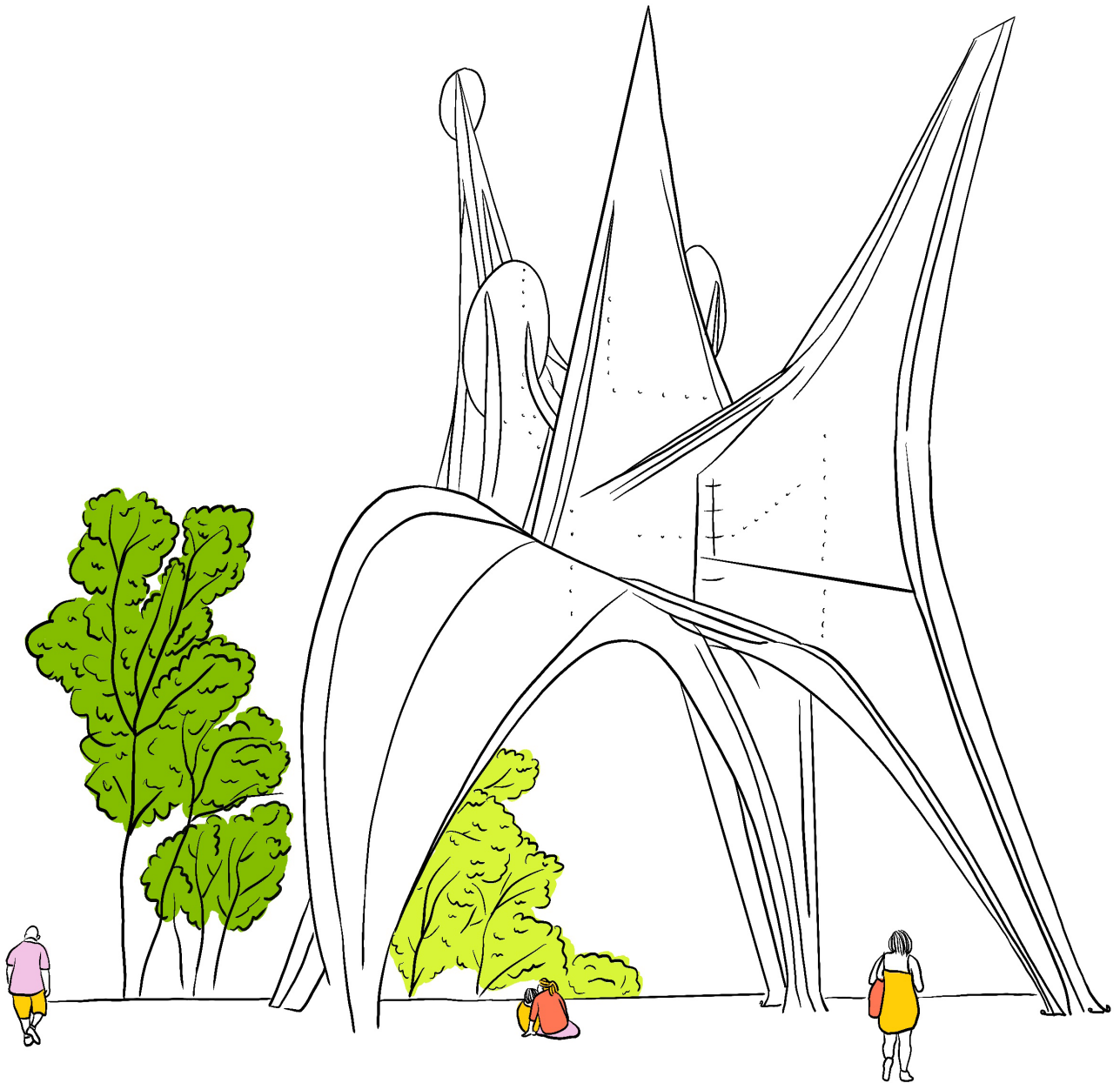


Un visiteur devant l'œuvre The Comedian, une banane scotchée au mur de Maurizio Cattelan en 2023.

**À ton avis, qu'est-ce que l'art public?
Connais-tu des œuvres publiques?**

L'art public passe souvent inaperçu, car il épouse nos environnements et notre vie de tous les jours. Ces œuvres d'art sont situées dans des lieux publics, extérieurs ou intérieurs, et sont permanentes ou temporaires. L'artiste choisit un moyen de création : sculptures, installations, peintures, photographies, mosaïques, œuvres médiatiques, performances...

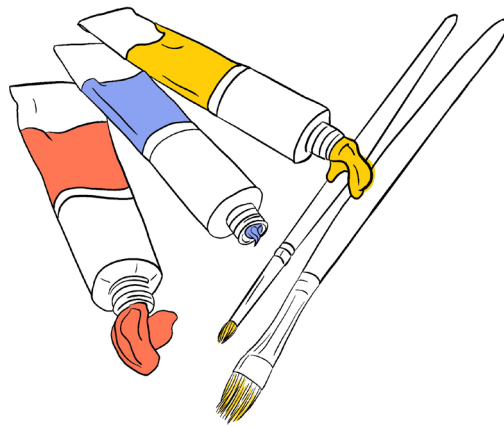
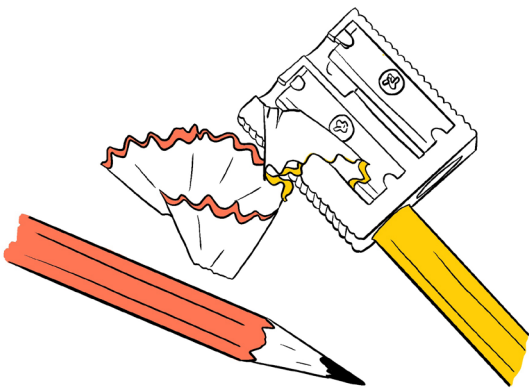
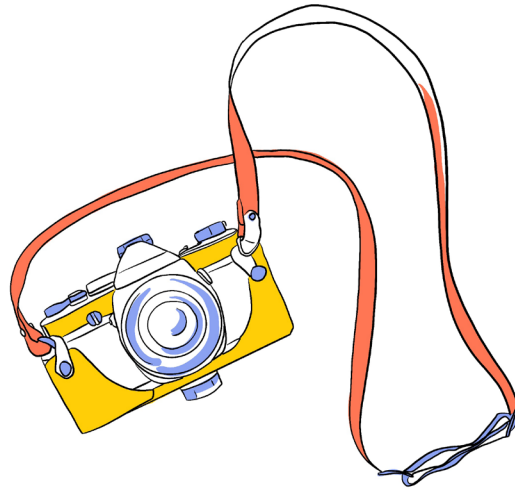
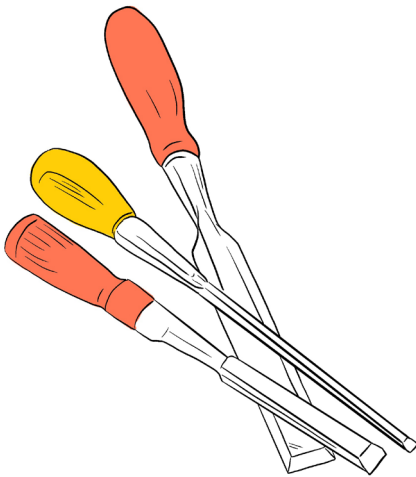
Colorie l'œuvre de Calder ou ajoute des motifs.



Trois disques, 1967, Alexander Calder, au parc Jean Drapeau à Montréal

Quel est ton moyen de création préféré pour t'exprimer?

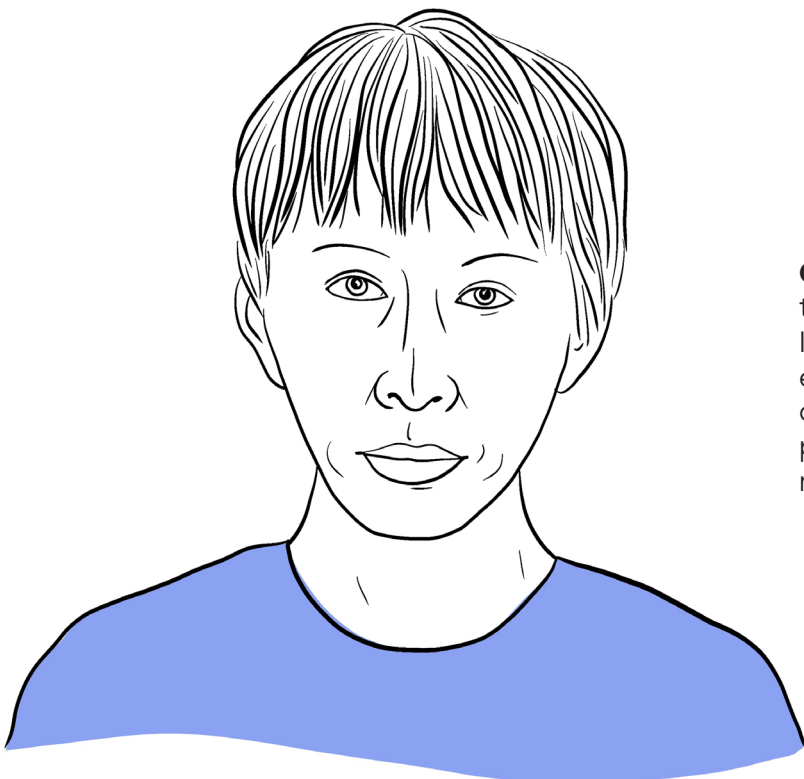
Entoure-le ci-dessous ou dessine un moyen de t'exprimer par l'art s'il ne s'y trouve pas (danse, performance, chant, etc.).



As-tu vu les œuvres du parcours lors de tes déplacements dans le REM? Y en a-t-il une que tu préfères?



Un voyage sans fin au-delà du présent, 2024, Chih-Chien Wang, Station Panama du REM, Montréal



Chih-Chien Wang est un artiste d'origine taïwanaise. Il habite à Montréal depuis 2002. Il explore une poésie du quotidien et met en valeur des moments ordinaires de la vie au moyen de la photographie. Ses images présentent une fragilité des choses et le moment présent.

**Vers quoi allons-nous,
que quittons-nous
lorsque nous
voyageons?**

Chih-Chien navigue entre le microscopique (poussières dans son espace domestique) et le macro (nuages, ciel, vues aériennes). Il fige dans le temps l'éphémère : poussière, nuage, voyage et souvenirs sont amenés à s'estomper, à disparaître, à s'évaporer.

Wang joue avec la matière de l'image, de sa qualité et de ses pixels. Il joue avec la lumière, les couleurs pour en faire ressortir l'essence même de l'impalpable : comme si nous pouvions toucher, attraper la lumière, la poussière, les nuages. Grâce au prisme de la photographie, tout ce dont auquel nous n'avons pas accès par le toucher est alors à portée de main.

Si tu as déjà voyagé en avion pour venir ou quitter la ville de Montréal, tu as sûrement contemplé à travers le hublot ce genre de paysage. Chih-Chien a pris plusieurs fois l'avion au départ de Montréal pour retrouver sa famille et ses amis restés à Taïwan. Lors de ses voyages, de jour comme de nuit, il a capturé ces paysages vus du ciel avec son appareil photo.

**As-tu remarqué qu'il y a des photos
de nuit et des photos prises le jour?
Quels indices nous permettent de
le savoir? D'où les photographies
ont-elles été prises?**

**En cinq minutes, fais une esquisse
rapide de l'œuvre.**

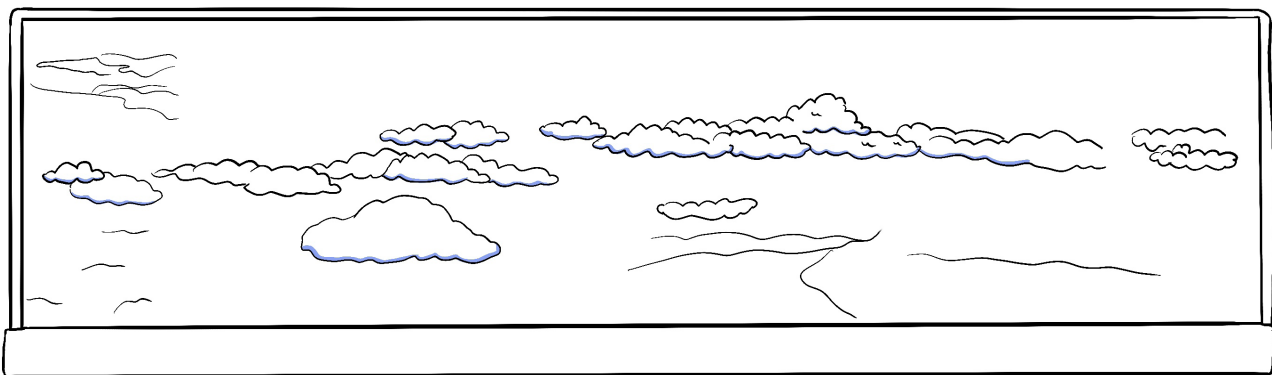
De quoi traite cette œuvre?
À quoi te fait-elle penser?

Qui est l'artiste?
Quelles sont ses inspirations?

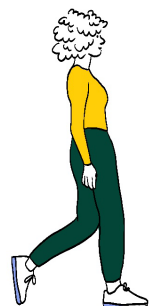
Quelles sont ses tonalités?
Quel est le sujet ou le thème de l'œuvre?

Quelles sont les techniques ou les matériaux utilisés dans l'œuvre? Pourquoi?

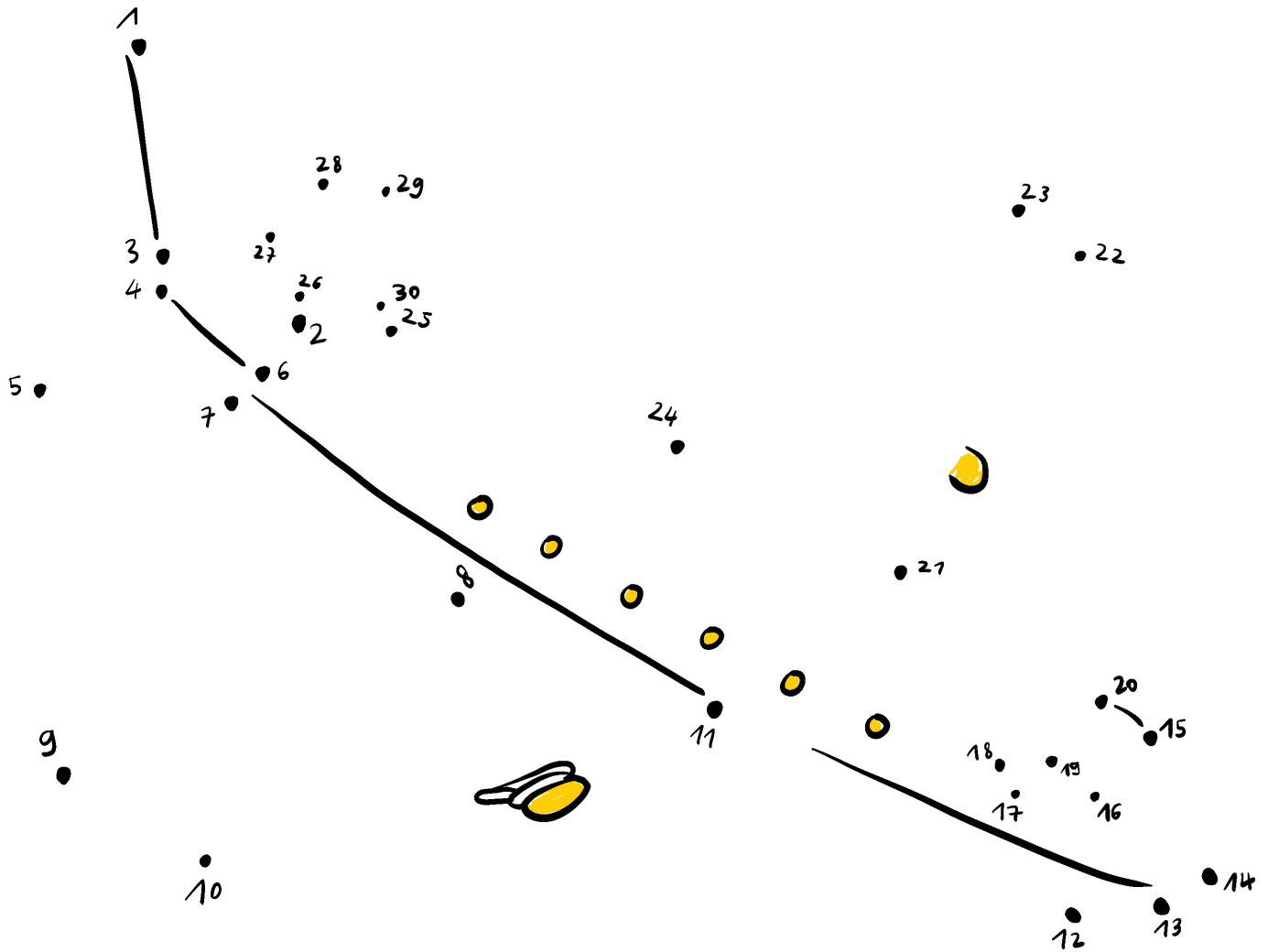
Complète aux crayons de couleurs les bandes colorées et les transparences que tu remarques. Ajoute des oiseaux ou objets volants à la composition dessinée!



Un voyage sans fin au-delà du présent, Chih-Chien Wang



Relie les points de 1 à 30 et découvre le résultat!



Voyager, qu'est-ce que cela t'inspire?
Voyager où et dans quel but?

Voyager comment?
En fermant les yeux,
à dos de dromadaire,
en train, en fusée?

Découpe la silhouette d'oiseau fournie dans ce livret, dessine ses plumes, motifs ou couleurs.

Tu peux même y ajouter des mots de paix qui t'inspirent. Ajoute derrière une baguette en bois que tu pourras attacher avec du ruban adhésif. Et c'est parti! Tu peux faire voler ton oiseau devant l'œuvre, en prenant soin de ne pas y toucher!



Relation au lieu

Quand un artiste est invité à créer une œuvre sur mesure, qui fasse écho au lieu qui héberge sa future œuvre, il doit chercher dans ses propres souvenirs, et dans ce que le lieu lui évoque.

Wang vient une fois par semaine pour retrouver les saveurs de Taïwan dans les épiceries autour de la station Brossard.

Et toi, quel est ton endroit préféré?

Est-ce qu'il y a des parfums ou des goûts qui te rappellent des souvenirs? On appelle cela la « madeleine de Proust ».

Une « **madeleine de Proust** » est un élément qui déclenche la remontée d'un souvenir d'enfance heureux, sans que l'on ne cherche à s'en rappeler, et qui peut entraîner une certaine nostalgie de ces moments perdus. Cela peut être une odeur, un goût, un son, un détail, la vue d'un objet. Cet élément peut faire revenir ou réactiver un souvenir à la mémoire de quelqu'un, comme le fait une madeleine à celle du narrateur d'À la recherche du temps perdu dans Du côté de chez Swann (1913), le premier tome du roman de Marcel Proust.



Réalise une capsule temporelle/un trésor du temps

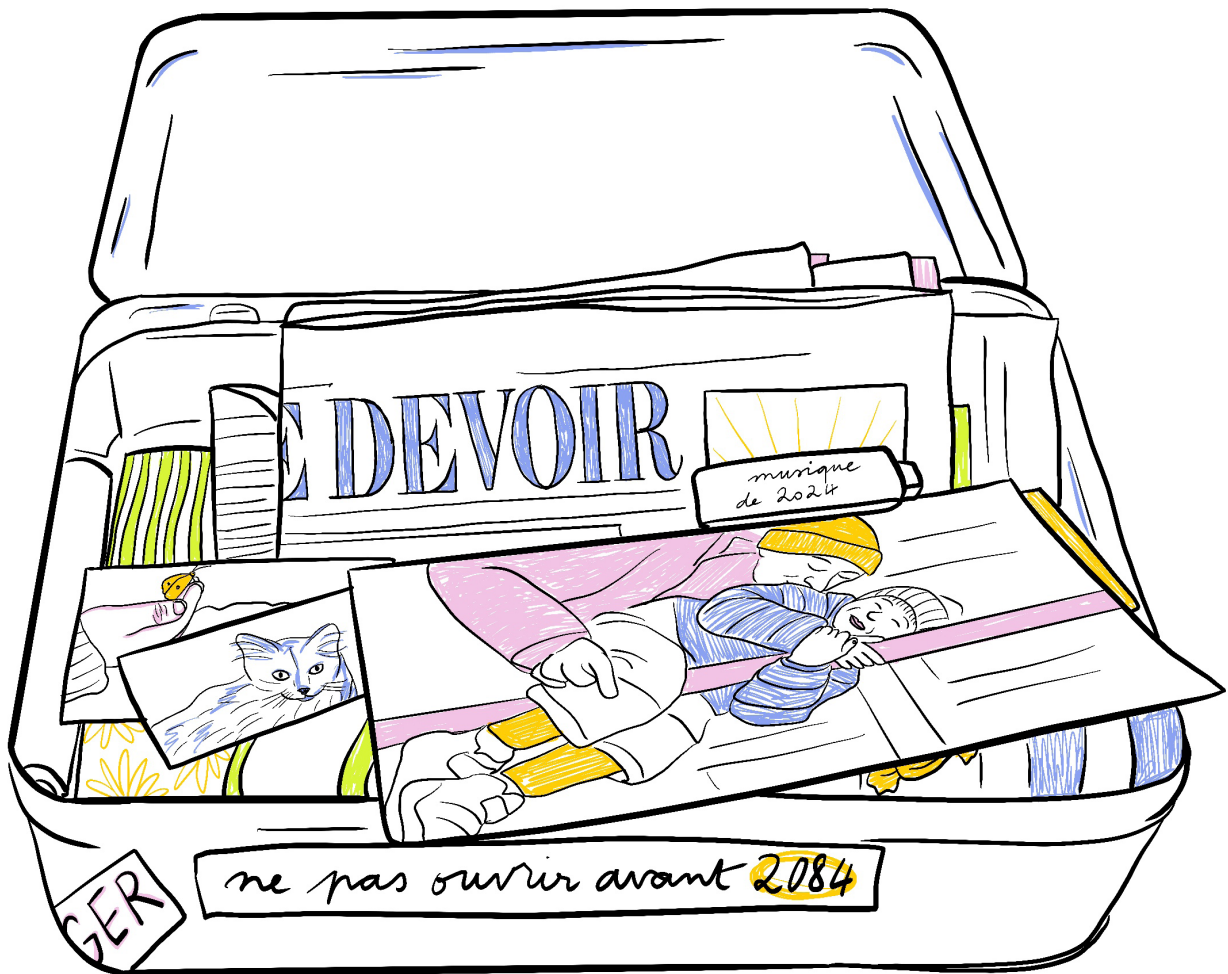
Si j'avais à partir ou voyager, qu'est-ce que je prendrais avec moi?

Une capsule temporelle est une œuvre de sauvegarde collective de biens et d'informations, comme témoignage destiné aux générations futures. Les capsules temporelles sont parfois créées puis enterrées lors de cérémonies, comme l'exposition universelle, ou ensevelies de manière involontaire comme à Pompéi.

C'est un contenant scellé qui renferme des objets, des souvenirs ou des messages destinés à être découverts à une date future. C'est une manière de préserver l'époque actuelle pour les générations futures ou pour son soi futur, créant un lien émotionnel entre le passé, le présent et l'avenir. Une façon ludique et significative de capturer l'essence du temps et de laisser une trace de son passage!

Matériel :

- contenant (pot Masson, boîte en métal)
- papiers transparents pour travailler les superpositions
- objets significatifs représentant la période actuelle (photos, lettres, dessins, petits jouets, clé USB avec ta liste de lecture du moment, échantillon de ton parfum, mèche de cheveux, empreinte de main...)
- messages : écris des lettres ou messages pour les futurs découvreurs ou pour ton toi futur, décrivant la vie actuelle, tes rêves et tes espoirs
- articles de presse qui te marquent et qui reflètent l'actualité du moment
- photographies ou dessins : animaux, plantes, famille, amis... en photos, dessins, collage, peinture ou noms écrits



Après ce jeu, **pour bien conserver tes souvenirs, met le tout dans une boîte (que tu peux aussi décorer avec une date à laquelle l'ouvrir) et cache-la dans ton jardin ou au grenier.** Imagine que tu retrouves cette boîte dix, ou même vingt ans plus tard! Tu te rendras compte que le temps a passé, que tes goûts ont changé ou que tu en as gardés certains en toi.