

# Trousse éducative du REM

**Pleins feux sur l'œuvre  
de Michelle Bui**

**Voici ton carnet de bord! Remplis les informations ci-dessous pour commencer ton aventure :**

Nom de l'explorateur/exploratrice : \_\_\_\_\_

Année de naissance : \_\_\_\_\_

Date de la mission : \_\_\_\_\_

Heure de départ du REM : \_\_\_\_\_

Heure de retour à la base : \_\_\_\_\_

Le temps qu'il fait dehors : \_\_\_\_\_

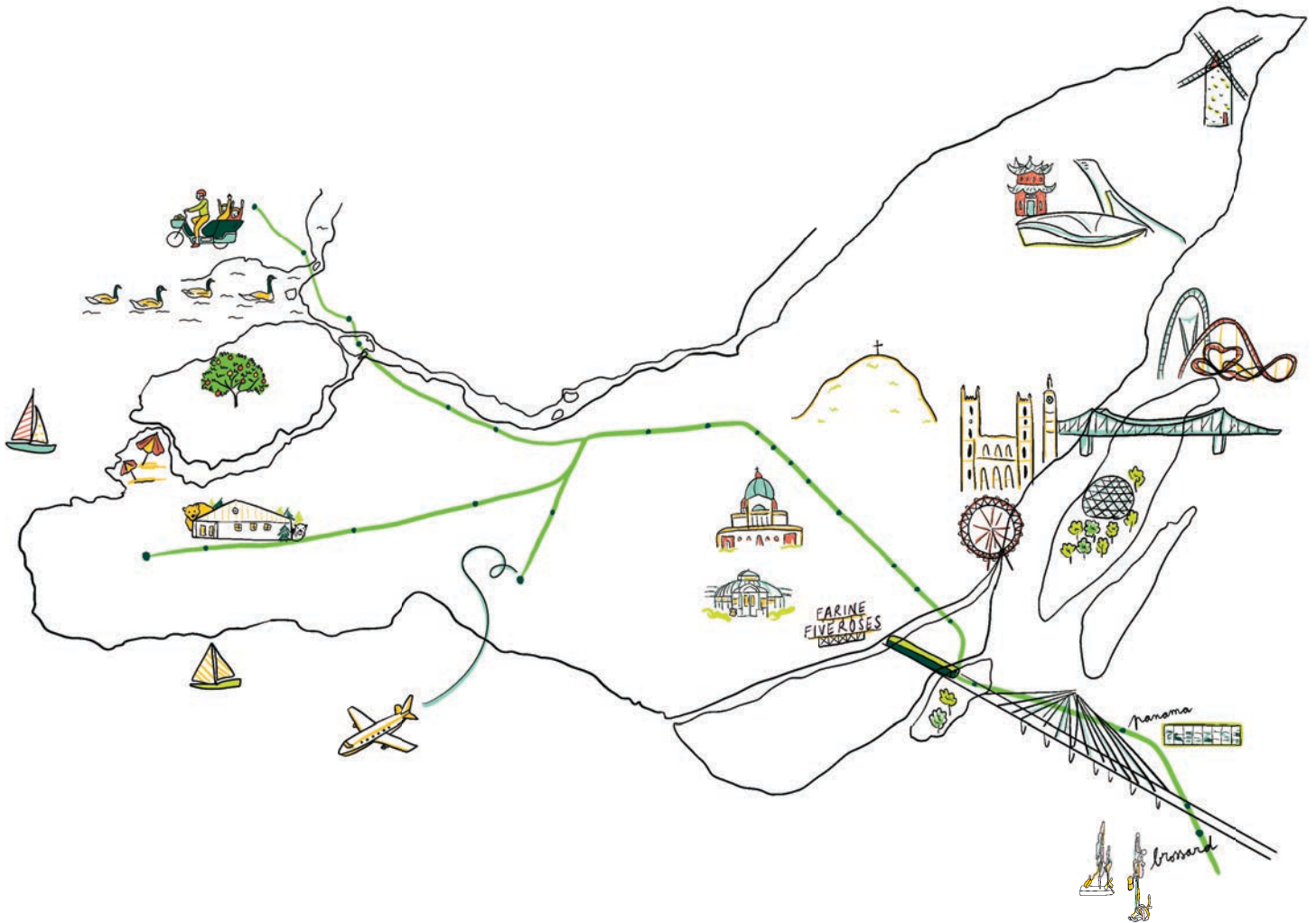
Ta météo intérieure : \_\_\_\_\_

Tes coéquipiers : \_\_\_\_\_

\_\_\_\_\_

**Dans ce livret, tu trouveras :**

- un plan du REM
- l'histoire de l'œuvre
- des jeux pour t'amuser



# Salut!

Bienvenue à bord du REM! Ce nouveau réseau de métro léger, entièrement automatisé, dessert le Grand Montréal à travers **26 stations accessibles à tous**. En service depuis juillet 2023, le REM compte désormais **19 stations** à découvrir pour aller de Brossard jusqu'à Deux-Montagnes.



Amuse-toi à entourer ou à dessiner le ou les moyens de transport que tu as empruntés pour arriver jusqu'ici.

Le vélo

La voiture

Le métro

La trottinette

Avec mon chien d'assistance



**Savais-tu que des artistes ont été choisis pour embellir ton trajet ?**

Leurs œuvres d'**art public** sont cachées dans certaines stations. Sauras-tu les repérer lors de ton prochain voyage ?

**Aujourd'hui, comment les artistes imaginent-ils notre monde ?**

---

---

Être artiste contemporain, c'est porter un regard curieux sur le monde d'aujourd'hui. À travers une démarche approfondie, l'artiste utilise des objets et des idées de notre époque pour nous raconter des histoires. Il transforme ses émotions et ses idées en œuvres. Celles-ci peuvent être réalistes ou abstraites et sont là pour nous faire réfléchir, nous surprendre ou nous faire ressentir une palette d'émotions. Devant une œuvre, tu es souvent invité(e) à te questionner, à réagir, à imaginer. Un grand voyage en soi !



L'artiste David Hockney

**L'art sort des musées.  
Mais qu'est-ce que l'art  
public et quel est son  
rôle dans notre ville ?**

---

---

**Ouvre l'œil : as-tu déjà  
vu une œuvre d'art  
près de chez toi ou  
dans ton quartier ?**

---

---

Parfois, on ne les remarque même pas, car les œuvres font partie du paysage. Pourtant, ces œuvres habitent nos places, nos parcs et nos stations, pour toujours ou seulement pour un instant. L'art public remet en question notre rapport au lieu, à la nature et à la société. Il construit notre histoire commune et n'a pas de frontière. Il peut prendre la forme de sculptures, de peintures murales, d'installations, de photographies, de mosaïques...

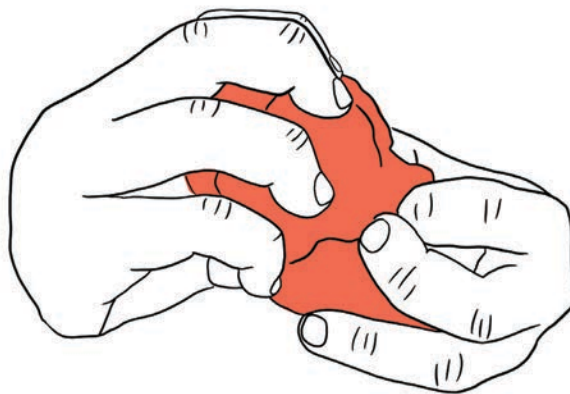
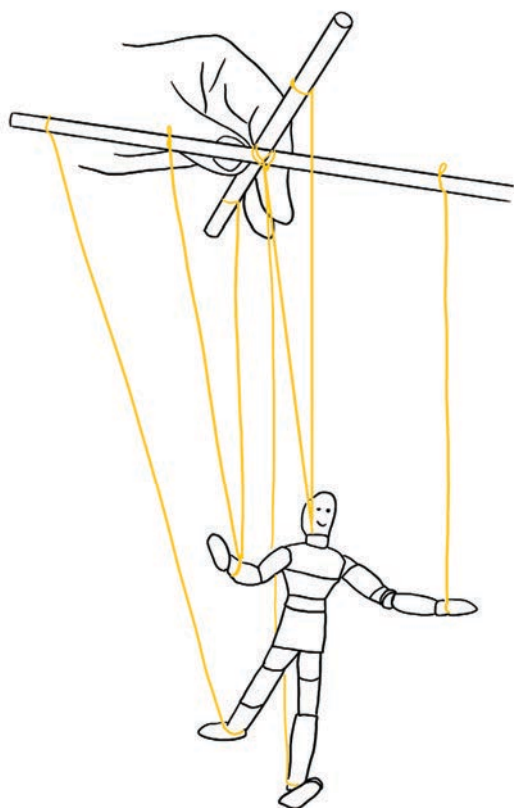


À la place Roy, à Montréal, il y a depuis 1990 une installation de huit chaises-objets et d'une table-fontaine, une œuvre de Michel Goulet. Y es-tu déjà allé(e) ? Sont-elles orientées dans la même direction ? À quoi l'artiste nous invite-t-il ?

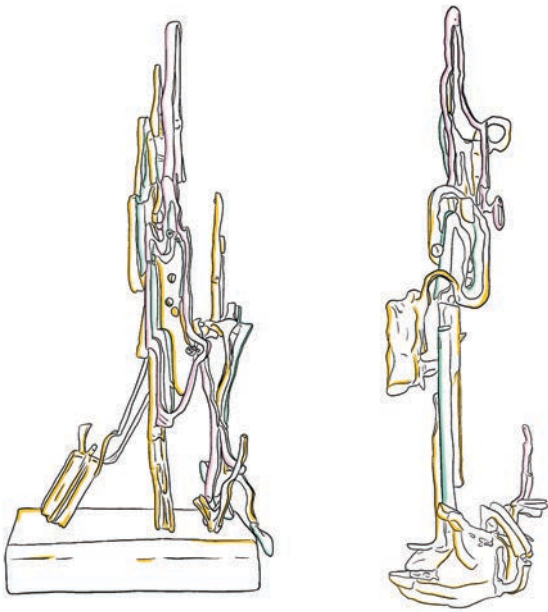
**Dessine des personnages (humains, créatures, animaux) sur les chaises !**

Si tu pouvais capturer une émotion (comme la colère, une immense joie, du calme, la peur) et la transformer en œuvre d'art, quel matériel choisirais-tu ?

Choisis l'outil qui te semble le plus fidèle pour exprimer ce que tu as dans ton esprit ! Entoure ce qui te convient le mieux ou dessine l'objet qui te manque.



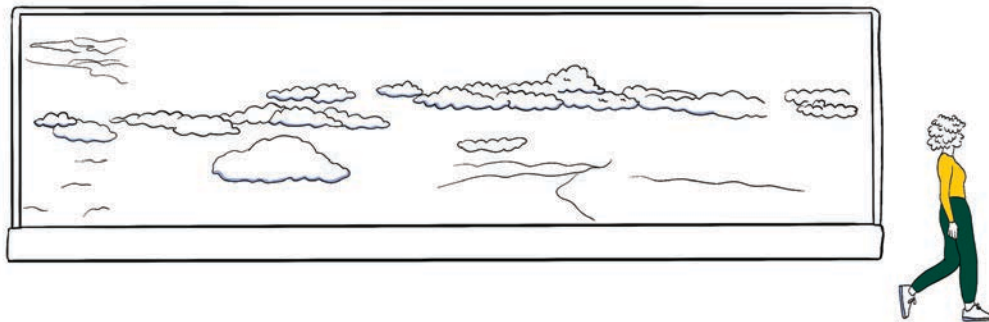
## Entoure les œuvres que tu as pu voir lors de tes déplacements dans le REM



*Les passagers, David Armstrong VI : Brossard*



*Le mont habité, Manuel Mathieu : Édouard-Montpetit*



*Un voyage sans fin au-delà du présent, Chih-Chien Wang : Panama*



*Filets, Michelle Bui : Station Sainte-Dorothée, 2025*



**Michelle Bui** est une artiste visuelle. Elle mêle photographie, poésie, céramique, sculpture et dessin pour réaliser des œuvres très multisensorielles. Habitant à Montréal, elle rassemble avec magie des objets qu'elle récolte dans la ville, les ruelles ou sa maison avec des éléments qu'elle sculpte, le tout embelli par son œil de photographe, formant une nature morte des temps modernes.

Au cœur de la station Sainte-Dorothée, elle propose un triptyque.

**Connais-tu ce terme ?  
Depuis quand  
l'emploie-t-on ?**

Les triptyques (trois panneaux articulés) ont d'abord servi de retables dans les églises au Moyen Âge pour illustrer des récits bibliques. Le Jardin des délices de Jérôme Bosch est l'un des triptyques les plus emblématiques du monde de l'art, créé au XVe siècle. Aujourd'hui, on dit « triptyque » pour décrire une œuvre en trois parties.

Avais-tu remarqué  
que l'œuvre est  
en trois parties?

Regarde de loin le  
triptyque de Michelle Bui.  
À quoi te fait-il penser ?  
Quelles émotions te fait-il  
ressentir ?

Ressens-tu le  
mouvement que ces  
objets dégagent ?



### Cherche et trouve!

Ici, les objets jetés deviennent fascinants grâce au talent de l'artiste. En observant l'œuvre, on comprend quels procédés (comme la lumière ou les couleurs) les rendent beaux. On peut même deviner la texture des objets, en distinguant ceux qui sont **durs** de ceux qui sont **mous, légers**. Trouve ces dessins dans le triptyque. Tu peux entourer ou dessiner les objets qui te semblent **durs** et les objets qui te semblent **mous, légers**.

Dans cette œuvre, les trésors de la nature se mélangent aux restes de notre quotidien : à toi de les reconnaître et de les nommer. Lors de ton trajet dans le REM, as-tu remarqué en regardant par la fenêtre des endroits où la nature reprend le dessus sur l'espace urbain ?

Tout comme l'artiste, tu peux cueillir des fleurs dans les ruelles l'été à Montréal. Et n'oublie pas de t'y promener à l'automne pour récolter leurs graines. Oui, oui ! En observant de très près leurs pétales et pistils, tu pourras trouver des trésors à faire sécher et à planter au printemps prochain.



## Fabrique tes bombes à graines

Les bombes à graines sont utiles pour créer de la biodiversité, amener de la fraîcheur en ville et attirer les oiseaux ou les insectes pollinisateurs. Elles permettent de végétaliser des espaces urbains, et ainsi d'améliorer la qualité de l'air qu'on respire, tout en embellissant des espaces.



- Malaxe 2 doses d'argile, 1 dose de terre et une pincée de compost.
- Verse de l'eau goutte à goutte en pétrissant jusqu'à obtenir une consistance de pâte à modeler.
- Forme des billes de la taille d'une balle de ping-pong (environ 2 cm).
- Creuse un puits avec ton doigt, glisses-y de 3 à 10 graines selon leur taille, puis referme le tout soigneusement.

Solution de rechange à l'argile : utilise une coquille d'œuf évidée comme contenant. Remplis-la de terreau et de graines, puis ferme l'ouverture avec un morceau de papier journal et un peu de blanc d'œuf en guise de colle !

## Que laisse-t-on derrière nous ?

Chaque objet que nous achetons ou utilisons raconte une petite histoire sur nous. Explore ta façon de consommer et découvre comment tu traites tes objets de tous les jours. Préfères-tu acheter tes jouets et tes vêtements neufs ou de seconde main ?

**L'objet que je garde depuis toujours :**

---

---

**L'objet dont je prends le plus soin :**

---

---

**L'objet que j'ai utilisé puis jeté rapidement (objets que j'utilise une seule fois, qui s'abîment vite ou que je jette sans y penser) :**

---

---

---

L'artiste Michelle Bui s'amuse à mélanger les objets qu'elle a à cœur et les objets destinés à être jetés pour nous montrer qu'ils peuvent aussi être beaux.

## Lignes et trajectoires

# En observant l'œuvre Filets, trace à l'aide d'un crayon indélébile des lignes continues sur des feuilles de papier transparent, sans regarder le papier et sans lever le crayon.

Tu peux également faire le même exercice avec une bobine de laine ou de fils colorés que tu colleras à la feuille.

Une fois ces trajectoires dessinées, observe le résultat : où vont les lignes ? Quels personnages pourraient les emprunter ? Comment se croisent-elles ?

Dans une pièce sombre, grâce à la magie de la lumière, amuse-toi à projeter de la lumière (avec une lampe torche) à travers les feuilles transparentes sur lesquelles tu as dessiné. Tu peux créer du mouvement en approchant ou en reculant la source de lumière, en superposant et en faisant bouger les feuilles les unes sur les autres. Il y a une infinité de possibilités !



Dans cette œuvre, Michelle Bui nous parle aussi de la manière dont nous nous connectons aux autres, à la nature, à notre réseau... tout comme le fait le REM avec ses stations, ses wagons et les différents paysages qu'il traverse ! Toujours en mouvement, comme toi !